

18. BEARs-Trophy Bad Essen 2024



31.08. und 01.09.2024

2-Tages- Wochenendturnier am Samstag und Sonntag

Schützen, die am Samstag oder Sonntag nicht können, haben die Möglichkeit bei freien Plätzen nur an einem Tag zu schießen.

Mindestens 30 3D- und Sonderziele, überwiegend skandinavische Wertung

- Ihr könnt schon am Freitag anreisen.
- Wohnmobile und Zelte auf der Wiese mit der Bitte um Voranmeldung (10 € pro Platz inkl. Strom für das komplette Wochenende)

Programm:

Freitag:

Abends Lagerfeuer und Grillen

Samstag:

- Frühstück
- Anmeldung 8:30 bis 10:00 Uhr
- Begrüßung 10:00 Uhr anschl.
- Ca. 11:00 Uhr Schießbeginn
- Abendveranstaltung dieses Jahr mit Musik, Lagerfeuer, Grillen, Sehnengarn reden . . . und noch mehr (siehe Homepage!)

Sonntag:

- Frühstück
- Anmeldung 8:00 bis 9:00 Uhr
- 09:00 Uhr Begrüßung
- Schießbeginn ca. 09:45 Uhr
- Auswertung und anschl. Siegerehrung

Altersklassen (Geburtsjahr):

- 3D-Nord-Bogenkids bis 9 Jahre
- Kinder 10 bis 12 Jahre
- Jugend 13 bis 17 Jahre
- Schützen ab 18

Preise:

- Pokale ab 3 Schützen pro Klasse
- bei weniger als 3 TN pro Klasse Umgruppierung

Startgelder: Sa+So nur Sa. oder So.

- | | | |
|--------------------------|------------|------|
| • Bogenkids | frei | frei |
| • Kinder | 12 € | 8 € |
| • Jugend | 16 € | 11 € |
| • Schützen | 32 € | 20 € |
| • Familie | 66 € | 49 € |
| • Zahlung am Turniertag: | plus 2,- € | |
| • Startgeld ist Reuegeld | | |

Anmeldung bis Samstag, 17.08.2024,
(Anmeldung für 1-Tagesschützen ab 01.04.2024)

mit Namen, Geburtsjahr, Verein, Bogenklasse, Teilnahmetagen und Rückruf-Tel.-Nr.

ausschließlich per Mail an:
anmeldung@bears-club.de

Zahlungsmöglichkeiten:

Überweisung: Kontoinhaber: BEARs-Club e.V.
Sparkasse Osnabrück
IBAN: DE36 265 501 05 155 1039 728
BIC: NOLADE22XXX

PayPal: anmeldung@bears-club.de
Für die Aufnahme in die Startliste ist der Zahlungseingang entscheidend!


Bitte in beiden Fällen im Verwendungszweck: „BT 2024“, Teilnahmetage (Sa+So oder nur Sa/So), Bogenklasse, Altersklasse, alle Namen und ggf. Anzahl Campingplätze angeben, für die bezahlt wird!

Rechtliches:

- Der BEARs-Club e.V. übernimmt keine Haftung für auftretende Schäden und Verletzungen vor, während und nach dem Turnier.
- Alle Schützen müssen im Besitz einer gültigen Haftpflichtversicherung sein.
- Die Teilnehmer- und Ergebnislisten, sowie Fotos des Events und von deren Teilnehmern und Besuchern werden auf unserer Homepage veröffentlicht.
- Mit der Anmeldung zum Turnier stimmt ihr den oben genannten Bedingungen und den Parcours-Regeln (vgl. Homepage, Event-Aushang) des BEARs-Club e.V. zu.

Wir freuen uns auf Euch!
Euer BEARs-Team

www.bears-club.de

BEAR´s		Bogenart			Visier			Stabilisierung			Sonstiges Gedöns					 <p>Wesentliche Stilmerkmale Wesentliche Änderungen zur DFBV-Regelung</p>	
Stilarten in Anlehnung SpO-DFBV Stand 01/2024	ABK.	Recurve	Mittelteil Alle Materialien	Compound	Scope	Scopehouse (verschiebar)	Pinvisier (fest)	Face- / Stringwalking	Spinne	Monostabi > 12"	Jagdstabi 12"	Peepsight oder Mundmarke	Release	Auszugs- kontrolle	Wasserwaage		Bogenköcher
Compound Freestyle Unlimited	FU-C											beide					Alle Bögen, "mit Alles". Elektronik ja , keine Rangefinder
Compound Bowhunter Unlimited	BH-C											oder					Visiere mit max. 5 festen Bezugspunkten, welche im Verlauf einer Runde nicht verändert werden dürfen, sind erlaubt. Keinerlei Vergrößerungseinrichtungen dürfen integriert oder angebracht sein.
Compound Barebow	BB-C																Fingerlösen (Tab/Handschuh), ein Finger berührt den Pfeil , fester Ankerpunkt - kein Face- oder Stringwalking
Recurve Freestyle Limited	FU-R											Beide					Recurve mit Alles, Fingerlösen (Tab)
Recurve Bowhunter Unlimited	BU-R											oder					Pinvisier, Auflage, Stabi erlaubt, Fingerlösen (Tab), Face- und Stringwalking erlaubt
Recurve Bowhunter	BH-R																Kein Visier oder Visierhilfen. Einstellbare Pfeilauflagen erlaubt. Fingerlösen (Tab/Handschuh), ein Finger berührt den Pfeil . Kein Face- oder Stringwalking. Alle Pfeilmaterialien.
Recurve Traditionell- Bogen	TRB																Aus Holz oder Faserverbundwerkstoff bestehender Recurve-Bogen mit Bogenfenster. Ein-/mehnteilig. Keinerlei Stabi. Nur naturbefiederte Pfeile (alle Materialien) ; keine Pfeilauflage; Ablass über Shelf ; ein Finger berührt den Pfeil ; kein Face- oder Stringwalking .
Longbow	LB	Besteht aus einem oder mehreren Teilen; aus beliebigem Material; Sehne darf im gespannten Zustand nicht auf den Wurfarmen aufliegen. Bogenfenster darf nicht über's Center geschnitten sein. Keine Markierungen o.ä. am Mittelteil, die als Visierhilfe verwendet werden können. Nur Holzpfeile mit Naturfedern ; Nock beliebig; Fingerlösen (Tab/Handschuh), mediterran; Bogenköcher ist erlaubt.															
Historischer Bogen (Primitiv-Bogen)	PB	Einteiliger Lang-, Recurve- oder Flachbogen. Besteht ausschließlich aus Holz und/oder Naturmaterial (Horn/Tiersehnen...). Kein Schussfenster und keine Pfeilauflage. Abschuss erfolgt über den Handrücken. Bogensehne aus beliebigem Material. Nur Holzpfeile mit Naturfedern . Nock beliebig. Fingerlösen (Tab/Handschuh), mediterran. Bogenköcher ist nicht erlaubt.															
Reflexbogen / Reiterbogen	RB	Einteiliger Bogen, aus allen Materialien. Kein Schussfenster und keine Pfeilauflage (Abschuss erfolgt über Handrücken/Daumen), ein Finger berührt den Pfeil. Alle Typen Fingerschutz / Daumenring erlaubt. Alle Pfeilmaterialien erlaubt. Zur eindeutigen Zuordnung sollte der Bogen Siyahs von mind. 2 cm haben; Bogenlänge ohne Siyahs max. 55". Bogenköcher erlaubt.															
<div style="display: flex; justify-content: space-around; align-items: center;"> <div style="width: 20px; height: 20px; background-color: gray; border: 1px solid black;"></div> = erlaubt <div style="width: 20px; height: 20px; background-color: white; border: 1px solid black;"></div> = Nicht erlaubt <div style="width: 20px; height: 20px; background-color: orange; border: 1px solid black;"></div> = Wahlweise </div> <div style="text-align: right; margin-top: 10px;">Änderungen vorbehalten</div>																	

Aus Richtung Bramsche (A1) kommend:

- Nach Ortseingang Wehrendorf rechts Richtung Schledehausen / Wissingen
- Wehrendorfer Bergstraße 3,2 km folgen,
- Auf dem Berg, abknickende Vorfahrtstraße nach links, ab hier der „Bad Essener Straße“ 1.3 km folgen
- Links ab in „In der Oberheide“, geht über in „Am Mahnmal“, nach 2,9 km geradeaus liegt links die Wiese

Bitte mir folgen:

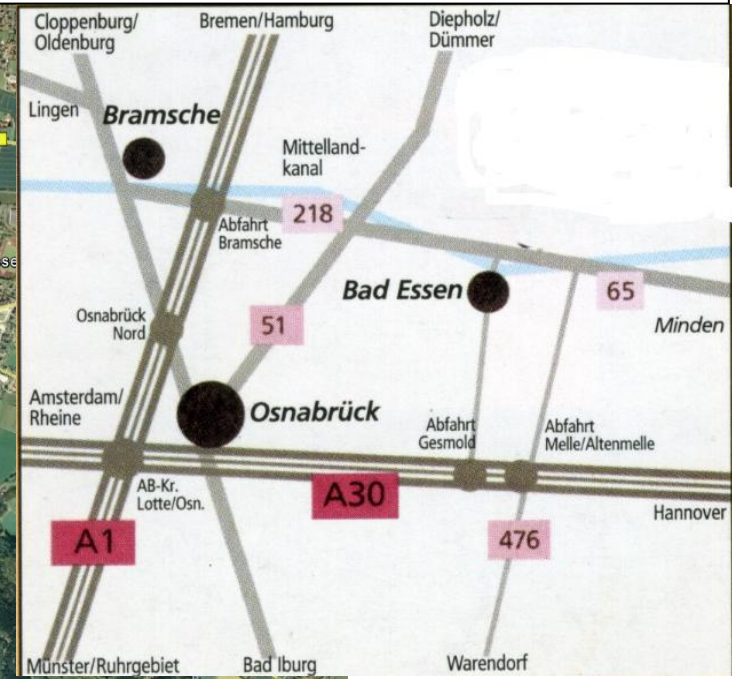
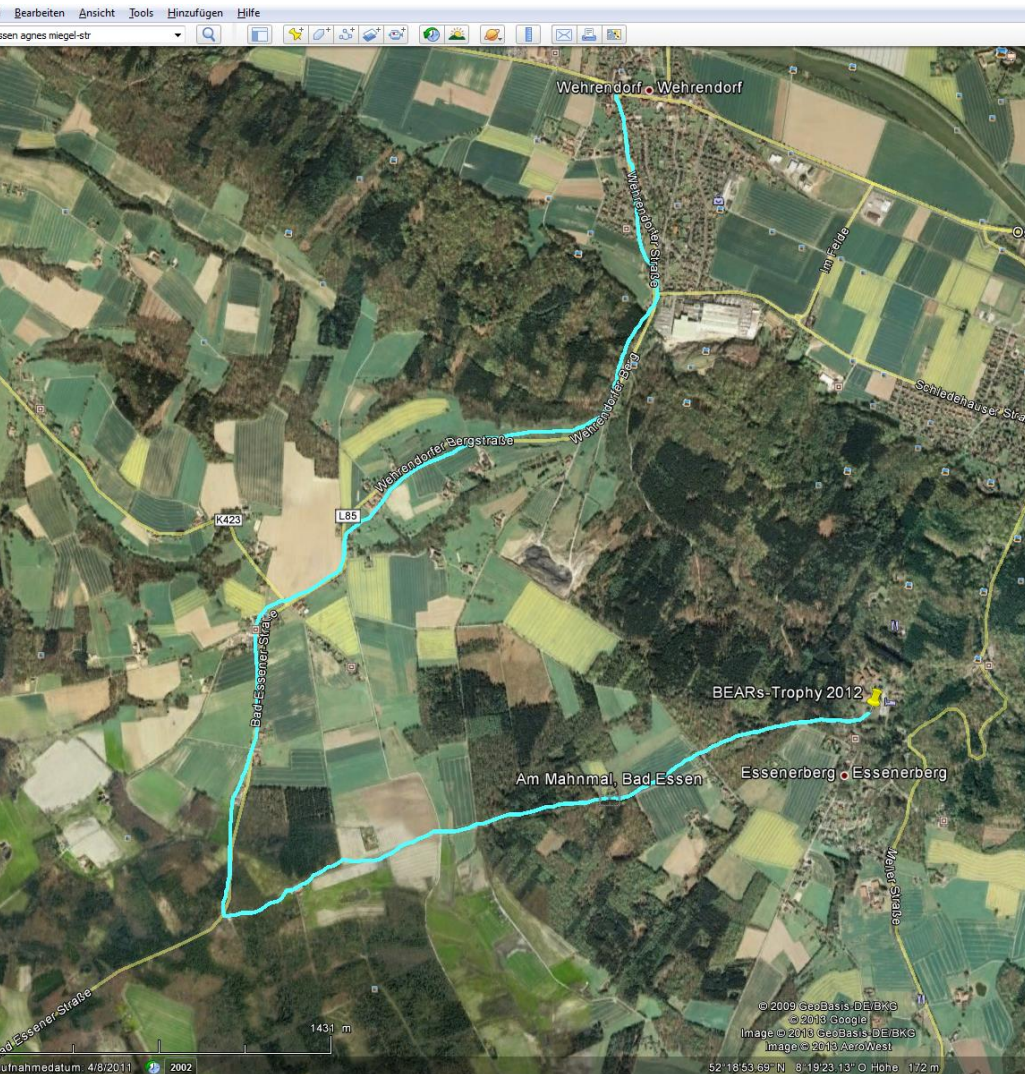


Eingabe in das Navigationssystem:

- Am Mahnmal 4 ; 49152 Bad Essen
- 52° 30' 93,25" N ; 8° 32' 57,87" O

Aus Richtung Minden kommend:

- B 65 , bis Wehrendorf
- In Wehrendorf links Richtung Schledehausen / Wissingen
- Wehrendorfer Bergstraße 3,2 km folgen,
- Auf dem Berg, abknickende Vorfahrtstraße nach links, ab hier der „Bad Essener Straße“ 1.3 km folgen
- Links ab in „In der Oberheide“, geht über in „Am Mahnmal“ , nach 2,9 km geradeaus liegt links die Wiese



Von der A 30 kommend:

- Abfahrt Gesmold, Richtung Bad Essen
- Der Beschilderung Bad Essen ca. 15 km folgen
- L 84 „Meller Straße“ nach Bad Essen folgen
- Vor Bad Essen, auf dem Berg links ab Bears-Logo folgen